

Raisons de croire en l'avenir

L'édito du numéro de *La Passerelle* de juin 2016 était un appel à dépasser la crise et à retrouver confiance, dynamisme et espoir pour que l'association continue à porter les valeurs qui sont les siennes : permettre à des familles de plus en plus nombreuses de sortir de la précarité et retrouver un équilibre de vie dans un logement digne. **Raisons de croire en l'avenir.**

Aujourd'hui, pour les élus qui soutiennent nos actions

- pour les partenaires avec qui nous dialoguons,
- pour tous les donateurs qui apportent leur contribution essentielle à la vie de l'association,
- pour les 300 bénévoles qui donnent de leur temps et de leurs compétences,
- pour l'équipe des salariés qui œuvre au quotidien,
- pour les familles accueillies,
- pour les membres de la famille SNL,

je veux souligner que le temps de crise est dépassé,

- qu'une nouvelle gouvernance collégiale a été mise en place,
- que les projets de nouveaux logements sont nombreux,
- que les groupes locaux ont accueilli de nouveaux bénévoles.

Raisons de croire en l'avenir, les articles de ce numéro éclaireront ce dynamisme. Je veux aussi dire notre joie d'avoir recruté et accueilli un nouveau directeur. Thomas Bertaud nous a rejoints le 15 septembre et nous avons entamé avec lui un travail d'équipe. Il s'adresse à vous tous et je le laisse se présenter. Direction et soutien de l'équipe salariée, lien avec les bénévoles, visite des groupes locaux, travail continu avec les administrateurs et les partenaires. Confiance totale. **Raisons encore de croire en l'avenir.**

Pour les administrateurs qui œuvrent ensemble, le président du CA, Bernard Biju-Duval



B. Biju-Laval, T. Bertaud, O. Molinié, G. Paul : le nouveau bureau

Âgé de 42 ans, résidant à Maurepas, économiste de formation, j'ai effectué ma carrière à la Chambre de commerce et d'industrie Paris Ile-de-France. J'y ai travaillé dans plusieurs domaines (études économiques, informatique, achats, secrétariat général, ressources humaines), j'y ai terminé mon parcours comme responsable d'un département s'occupant des parcours professionnels, de la formation et de la rémunération des salariés. Fin 2015, j'ai fait le choix de quitter mon emploi pour m'investir dans un nouveau projet porteur de sens.

C'est alors que s'est présenté le poste de directeur de SNL Yvelines, association que je connaissais depuis huit ans en tant que donateur. Je remercie les membres du conseil d'administration pour la confiance qu'ils m'ont témoignée en me choisissant et pour leur soutien permanent ! J'ai aussi la joie d'intégrer une équipe salariée compétente et motivée qui m'a réservé un bel accueil, merci !

Depuis ma prise de fonction, j'ai souhaité rapidement rencontrer les bénévoles à l'occasion des réunions de groupes locaux afin de me présenter à vous, de mieux vous connaître et de comprendre ce qui fait les joies et les difficultés de votre engagement local. J'ai également apprécié rencontrer certains locataires, membres à part entière de SNL et qui ont tant de richesses à apporter à l'association.

Je me réjouis d'œuvrer avec vous tous, ainsi qu'avec nos donateurs et nos partenaires, pour permettre à SNL Yvelines de remplir sa vocation essentielle pour tant de personnes en situation de mal-logement.

Thomas Bertaud, directeur de SNL Yvelines

Dates à retenir

A Viroflay, le 27 janvier à 20h30, Tartuffe de Molière par le Théâtre des Deux-Rives, 14 rue des Combattants.

A Porchefontaine, le vendredi 10 mars à 20h30 Chat en Poche de Georges Feydeau par le Théâtre des Deux-Rives à la Maison de Quartier de Versailles Porchefontaine.

Réservation vivement conseillée par mail sur : reservation.chatenpoche@yahoo.com
Par tél. : 07.69.37.18.23

**Dès maintenant,
recevez tous nos
vœux pour 2017**

Comme cela avait été annoncé lors de l'assemblée générale du mois de juin, une réflexion a été menée afin d'améliorer le mode de fonctionnement de SNL Yvelines.

Les objectifs poursuivis sont multiples :

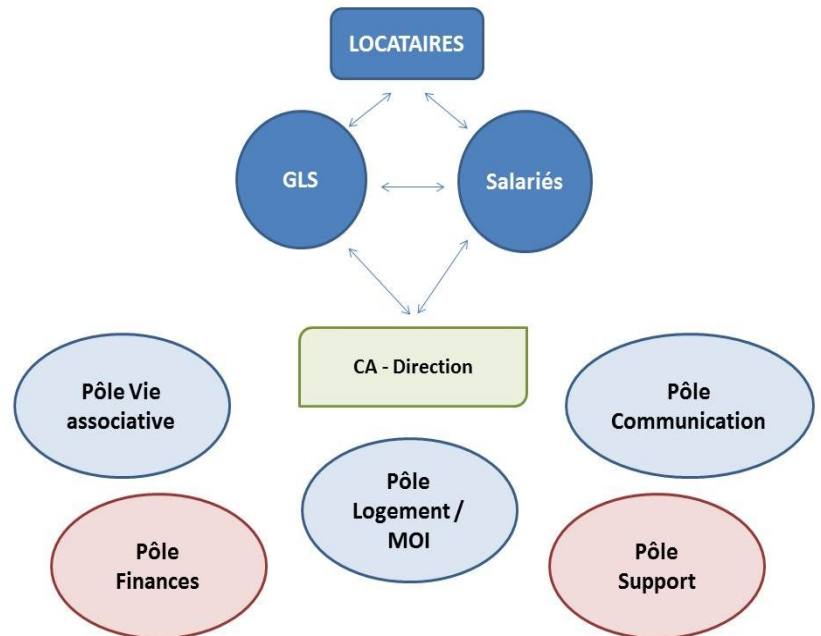
accompagner au mieux les locataires ; permettre à chaque bénévole de s'épanouir en apportant ses talents et ses compétences ; fluidifier la collaboration entre locataires, bénévoles et salariés ; chercher à améliorer nos pratiques ; permettre à SNL de se développer de façon harmonieuse et maîtrisée ; justifier la confiance de nos donateurs et leur rendre compte.

Le conseil d'administration (CA) du 12 octobre a décidé la création de 5 pôles : Vie associative, Logement/MOI (Maîtrise d'ouvrage d'insertion), Communication, Finances et Support.

Des feuilles de route définissent les missions principales de chaque pôle et identifient les projets prioritaires.

Pour chaque pôle, deux référents sont désignés parmi les administrateurs : ils suivent l'avancement des projets et font le lien entre les groupes locaux, les salariés et le CA.

Une manière nouvelle d'œuvrer
tous ensemble !



Bénévoles - salariés : une collaboration précieuse

G. a deux activités en tant que bénévole au siège où elle vient, en moyenne, deux matinées par semaine avec plaisir, dit-elle. Après c'est à la demande...

Elle aide Nathalie à la gestion locative, à l'encaissement des loyers et à la régularisation des charges locatives auprès des locataires partis, cela dans la mesure du possible. G. précise que lorsqu'une salariée donne un travail à un ou une bénévole, il faut que la tâche confiée soit très bien définie pour éviter que l'aide fournie ne procure à la salariée un travail supplémentaire de vérification.

Elle aide également les travailleurs sociaux dans le renouvellement des contrats de location. Elle les prévient des échéances, prépare les contrats à renouveler, prend contact avec les bénévoles des groupes locaux qui accompagnent les locataires. Pour finir elle actualise les données informatiquement et classe les contrats.

Le leitmotiv de G. : « Si toutes ces petites tâches de bureau effectuées par le ou la bénévole permettent au salarié de dégager du temps pour le donner aux familles, alors le ou la bénévole aura rempli sa mission ».

Propos recueillis par Élisabeth

Depuis l'origine, à SNL Yvelines, salariés et bénévoles permanents collaborent. Aujourd'hui, ce sont 21 bénévoles qui consacrent du temps au siège. Ils ont des compétences très « pointues » qu'ils mettent au service de l'association.

C'est le cas par exemple de C. Sa formation de notaire lui permet de conseiller les salariés et de les aider à constituer certains dossiers juridiques, dont les procédures contentieuses. D'autres apportent un appui administratif en temps réel sur la demande des salariés du siège (renouvellements des contrats de location, régularisations de charges, abonnements EDF, dons, attributions...). Les tâches sont variées, plus ou moins complexes en fonction des compétences et de l'engagement de chacun.

Même si cela demande de la part des salariés une certaine disponibilité (explications, mise à jour des informations,...), l'apport des bénévoles est inestimable. « Ils font gagner un temps précieux. La collaboration se passe très bien car les bénévoles sont fiables, consciencieux et font preuve de professionnalisme. » Un vrai travail d'équipe.

Propos recueillis auprès de Nathalie, salariée.

À ce jour, 10 opérations sont engagées pour créer 19 logements.

En 2017, il est prévu une mise en service de 4 à 6 logements ; en 2018, 7 autres.

Chaque projet est différent. En voici des exemples :

Le presbytère des Loges-en-Josas : un bail à réhabilitation de 35 ans en préparation avec la commune pour la création de 3 logements ;



À Rambouillet, premiers logements du nouveau groupe local : acquisition d'une maison avec construction d'une extension pour en faire 2 logements.

En prévision : préemption d'une commune sur un bien sans maître, pour en faire un logement.

Créer des logements, c'est d'abord l'initiative des groupes locaux. C'est sur leur dynamisme que repose la recherche d'opportunités et l'ouverture des bonnes portes. Géraldine, chargée de la maîtrise d'ouvrage et d'insertion (MOI), accompagne cette recherche et l'encourage :

« Vous êtes sur le terrain. Soyez à l'affût de bâtiments à rénover. Intéressez-vous au patrimoine à l'abandon, aux biens que la commune pourrait nous confier en bail à réhabilitation. » Pour prospecter, les groupes locaux s'appuient sur la force de leurs réseaux et sur les liens de confiance tissés avec la mairie.

SNL sélectionne des biens en mauvais état pour réduire les coûts d'acquisition. « Les projets SNL sont tous atypiques ! » dit Géraldine.

Des liens forts

SNL marquera à jamais ma vie et celle de mes 3 enfants. Quatre années durant, ils ont été présents à nos côtés dès que nous en avons besoin, et même à proposer de l'assistance morale ou matérielle à chaque fois qu'ils en avaient l'occasion. Nous leur serons reconnaissants pour toute l'attention portée à notre égard sur l'encadrement scolaire et matériel des enfants, les encouragements et conseils sur le plan professionnel pour moi-même. Nous avons vécu avec SNL une adoption totale et sommes restés accrochés à leurs mains tendues pendant toutes ces années, pour nous envoler de nos propres ailes aujourd'hui.

Merci à tous les accompagnateurs. N'oubliez pas que si je peux faire quelque chose pour SNL, cela sera avec plaisir.

Cathy, une ancienne locataire

Un parc immobilier en plein développement

L'association a la compétence pour transformer ces bâtiments en beaux logements, confortables avec label énergétique BBC.

Mais ces biens doivent se situer dans des quartiers bien desservis par les transports, à proximité des écoles et des commerces pour favoriser au mieux l'insertion des personnes accueillies. C'est une gageure pour les groupes, mais c'est possible !

La MOI accompagne les bénévoles tout au long de la prospection, évalue la faisabilité de l'opération et assure toutes les démarches administratives, permis de construire et recherche de financements publics, puis le suivi technique des chantiers. Ce sont des opérations longues qui demandent beaucoup d'organisation et de patience.



Enfin n'oublions pas que SNL ne peut créer des logements sans la générosité de ses donateurs. C'est grâce à leurs contributions qu'elle peut rassembler les fonds propres indispensables pour obtenir les subventions publiques. Les 115 logements SNL Yvelines n'auraient pu voir le jour sans la fidélité d'un fort réseau de 1250 donateurs !

Armel et Dominique

Avis de recherche

La MOI recherche des bénévoles : ingénieur travaux ou conducteur de travaux pour aide à la préparation et au suivi de chantiers.

Des engagements réaffirmés

SNL Yvelines prend position sur la question des migrants arrivant dans les Yvelines :

- elle réaffirme son fondement éthique, transcrit dans son projet associatif : « Toute personne doit pouvoir habiter dans un logement décent et trouver sa place parmi les autres » ;
- elle sensibilise les bénévoles à s'investir, à titre personnel, dans des initiatives locales ou dans le cadre d'actions communes menées avec des associations ;
- elle travaille à une interpellation publique concertée, en particulier sur la question de l'importance du logement diffus, facteur de mixité et de vivre-ensemble.

Des groupes locaux dynamiques

En septembre, une rencontre conviviale entre locataires et bénévoles autour d'un barbecue.



**Versailles
Le Chesnay**

Les 12 et 13 novembre, une exposition vente de bouteilles et objets en verre décorés ainsi que des aquarelles au profit de SNL.

Plaisir



Le 26 novembre, un concert de jazz manouche avec « Racine de Swing ».

Merci à Colette Girard pour ses œuvres !

Le 15 octobre, troisième cabaret pour faire connaître SNL, récolter des fonds et fêter avec les locataires les 10 ans du groupe local.



Merci à tous les artistes qui sont intervenus bénévolement pour le plaisir de tous !



Saint-Nom-la-Bretèche



Saint-Quentin-Est

En septembre, spectacle de danses indonésiennes à Montigny-le-Bretonneux.



Ça bouge, ça bouge ...

Bienvenue aux nouveaux arrivants :

Adji Ndeye à *Viroflay* ; Adjoba-Sophie et ses enfants à *Viroflay* ; Alainde et ses enfants à *Jouy-en-Josas* ; Amel et ses enfants à *Saint-Rémy-lès-Chevreuse* ; Amel à *Versailles* ; Aminata à *Buc* ; Christelle et son fils à *Villepreux* ; Emilie à *Saint-Nom-la-Bretèche* ; Fatima à *Villepreux* ; Fatoumata et ses enfants à *Bougival* ; Gie Brigitte et ses filles à *Buc* ; Kalefigui à *Sainte Mesme* ; Joanie et ses fils à *Marly-le-Roy* ; Mélanie et ses enfants à *Beynes* ; Nassera à *Louveciennes* ; Temirlan, Najabat et leurs fils à *Maurepas* ; Pathy à *Versailles* ; Lamere Danielle et ses fils à *Elancourt* ; Kaina à *Noisy-le-Roi* ; Ursins à *Saint-Nom-la-Bretèche* ; Sabrina à *Louveciennes* ; Mohamed, Fatima et leur fille à *Marly-le-Roy* ; Raky à *Plaisir* ; Mohamed, Hayette et leur fille à *Versailles* ; Marie-Antoinette à *Versailles* ; Yaya, Karidjatou et leurs filles au *Pecq* ; Maimouna et ses enfants à *Bougival* ; Mohammed Amin, Fatma et leurs enfants à *Chevreuse* ; Laura et son fils à *Maurepas*.

Bonne route aux partants :

Rasamoelinary, Marie Mélanie et leur fille à *Noisy-le-Roi* ; Stéphane à *Louveciennes* ; Nadira et ses enfants à *Jouy-en-Josas* ; Sagia et ses enfants à *Marly-le-Roi* ; Françoise et ses filles à *Elancourt* ; Cathy et ses enfants à *Saint-Nom-la-Bretèche* ; David à *Viroflay* ; Noëlle à *Bougival* ; Amal et ses enfants à *Maurepas* ; Adama, Silamakan et leurs enfants aux *Clayes-sous-Bois* ; Aissata et sa fille à *Buc* ; Guylène à *Sainte Mesme* ; Fatima à *Versailles* ; Pathy et son fils à *Versailles* ; Nathalie et son fils à *Versailles*.